

Rôle des acteurs organisationnels dans le processus de construction d'une politique RSE d'une PME

Souad Haddadi
Laboratoire CEROS, Université Paris 10

Plan

- Introduction
- Cadre théorique
- Méthodologie
- Premiers résultats
- Conclusion

Introduction

-Intérêt grandissant de la RSE.

-Nombre croissant de PME qui empruntent la voie de la RSE (Baromètre RSE des PME, 2013).

-Concentration des travaux sur les motivations de l'engagement RSE des entreprises et son impact sur leur rentabilité (Bocquet et al, 2013).

-Peu de travaux sur la mise en œuvre de la RSE (Bansal, 2005; Sharma, 2002, Grimand et al, 2014, Dobele et al, 2014).

- Focalisation sur les membres de l'entreprise: destinataires et acteurs importants dans la politique RSE (Rupp et al, 2006; Aguilera et al, 2007)

Comment les acteurs organisationnels d'une PME perçoivent la RSE? Quel est leur rôle dans la construction et le déploiement de la politique RSE?

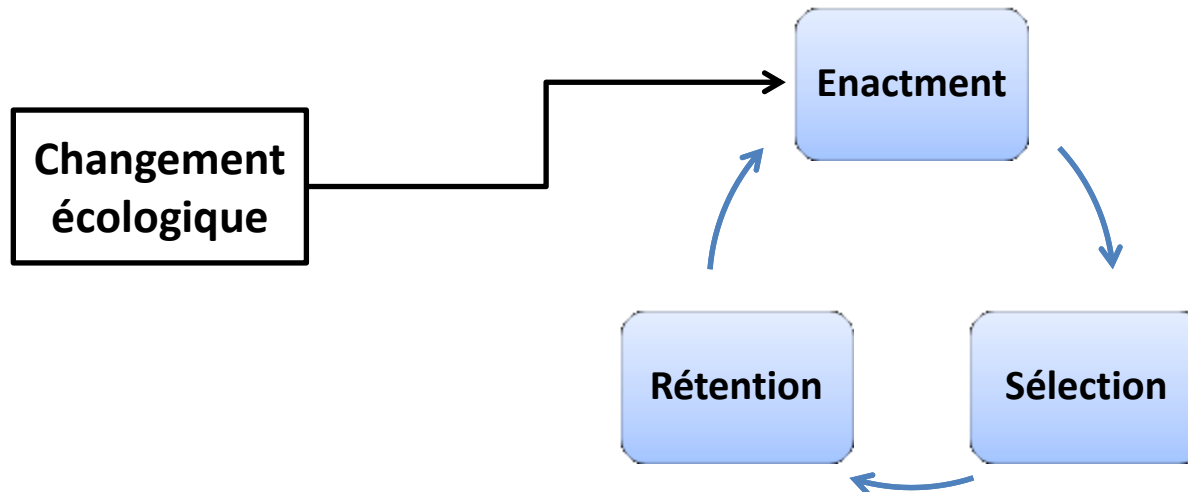
Cadre Théorique

RSE dans le contexte des PME (Torrès, 1999; Plane et Torres, 2003; Oueghlissi, 2013,...etc.)

Perceptions RSE des salariés (Tahri 2010; Igalens et Tahri, 2012; Igalens et al, 2011; Soparnot et Fray, 2009) intérêt d'étudier les perceptions RSE des salariés, leur rôle dans la régénération des pratiques organisationnelles.

Etude de la RSE sous l'angle du «sensemaking» (Cramer, Jonker, & Van Der Heijden, 2004; 2006; Nijhof & Jeurissen, 2006)

-Mobilisation du modèle « Enactment-Sélection-Rétention » (ESR) (Weick et al, 2005)



Méthodologie (1/2)

Méthode d'enquête :

qualitative exploratoire

Stratégie d'accès au terrain :

étude de cas longitudinale en temps réel et de façon rétrospective

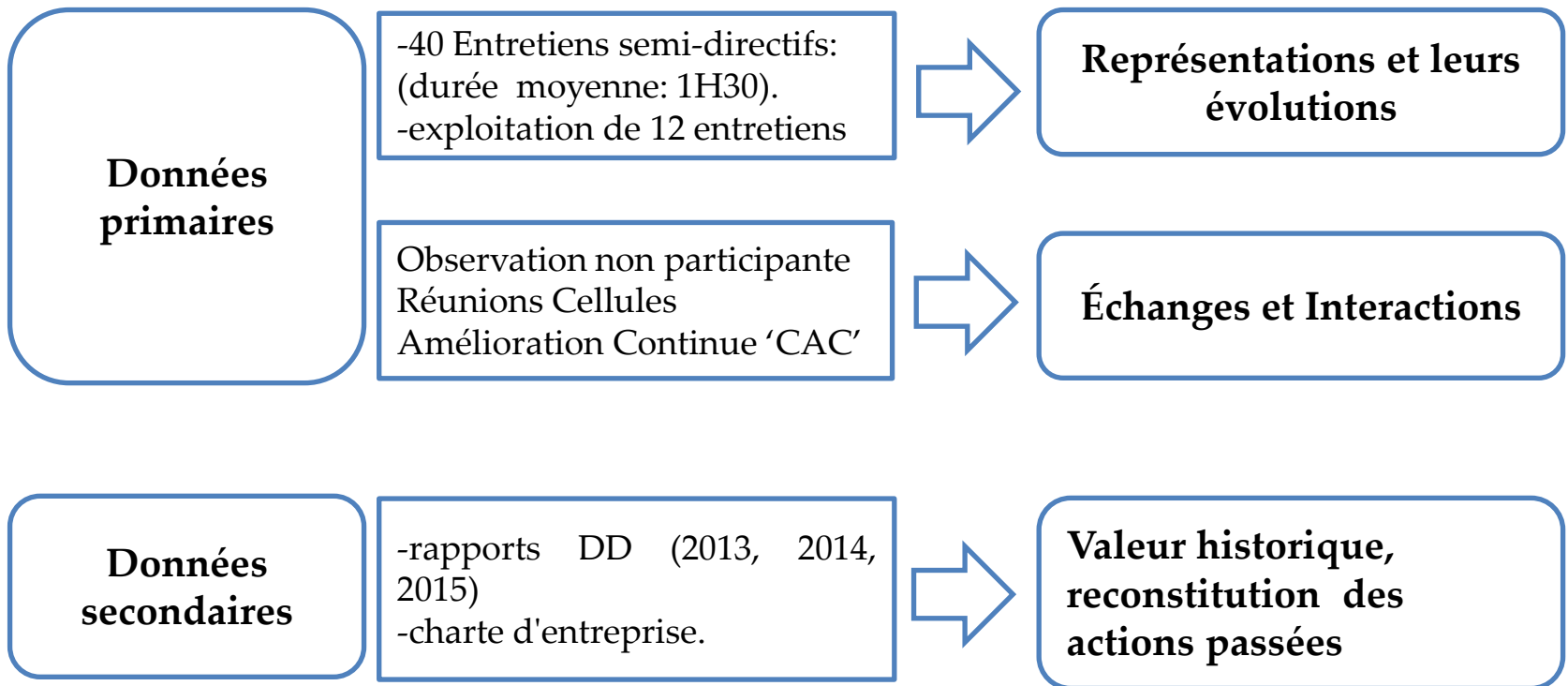
Critères de sélection du terrain de recherche:

-exemplarité en matière de RSE

-taille humaine de l'entreprise

Méthodologie (2/2)

Procédure de collecte des données



Premiers résultats (1/2)

Formation de la RSE/DD	« 2003 »: Initiation RSE/DD	« 2004 » :Formalisation RSE/DD	«2004 - 2005 »: Déploiement RSE/DD
Changement écologique et Enactment	demande du client de signer le « pacte mondial », activation de la réflexion du dirigeant à sa stratégie	« <i>la région a fait un mail et a dit voilà on cherche des entreprises qui veulent tester le référentiel SD 21000, donc le dirigeant m'a dit tient, comme on était déjà dans l'environnement et tout ça, il me dit va voir ce que c'est... »</i> (directeur des achats).	-création d'un poste « responsable environnement » -création d'une association « développement durable
Sélection	discussions (sélection d'une signification de cette action dans la stratégie globale de l'entreprise)	-« <i>...je suis revenu je lui ai fait une présentation de la démarche SD21000 de ce qu'il y avait derrière et il a dit, tient on va s'inscrire puisque ça ne coûtait pas beaucoup d'argent, il trouvait que c'était intéressant de continuer à avancer dans cette démarche qualité, environnement, développement durable et il trouvait que ça correspondait bien à l'entreprise, la philosophie entre guillemets »</i> (directeur des achats) -« <i>Après la certification de l'ISO 9001 en 1999, on s'est dit, tient, il faut chercher un nouveau challenge, on faisait déjà du bio à l'époque... Puis on s'est dit qu'on pourrait adopter la norme ISO 14001 et en 2003, avec la signature du pacte mondial, il y avait du social et de l'environnemental. Avec la SD 21000, ça a été une révélation car cette norme permettait de cadrer les choses et pas de partir partout »</i> (Le dirigeant).	-« <i>pour mettre en place tout cela, donc le dirigeant a bien évidemment cultivé ce que ses prédécesseurs lui ont laissé et il a donné une dimension à ça en créant un poste environnement, ... pour réaliser donc sa démarche stratégique»</i> (directeur industriel). -« <i>L'entreprise a voulu développer le développement durable en créant une association »</i> (salarié service maintenance)
Rétention	Décision retenue: signature du pacte mondial en 2003	Décision retenue: l'entreprise a candidaté et a été retenue pour l'expérimentation SD 21000 en 2004	Perceptions RSE majoritairement orientées « environnement »

Premiers résultats (2/2)

Vision parcellaire de la RSE



Fonctionnement des Cellules d'Amélioration Continue.

«S'il y a des cellules qui sont indispensables pour le développement durable ... on parle de consommation de .., de papiers, d'emballages, de tout ça , ça me paraît évident, c'est dans le développement durable .. la cellule « ENV », tout ce qui est cellule de « réduction des rebus de production » indirectement, ça va avoir un impact sur l'environnement, c'est oui le développement durable c'est sûr, après la « ACT », je vois pas, non». (Membre de la cellule amélioration des conditions de travail « ACT »).

Perceptions RSE orientées environnement



Préexistence d'une forte culture sociale.

*« mon père insistait sur le volet social, pas sur le volet environnemental »
(Le dirigeant)*



2004: Création d'un nouveau poste de «responsable environnement».



2005: Création d'une association « Développement Durable ».

*«L'entreprise a voulu développer le développement durable en créant une association, et j'étais membre de l'association, ça a été le point de départ»
(salarié du service maintenance)*

Conclusion

Apports:

- ❖ *Théorique:*

- étude de la mise en place de la RSE/DD sous le prisme du sensemaking
- analyse des perceptions RSE/DD des salariés et leurs antécédents

- ❖ *Managérial:*

- éclairage des managers/dirigeants sur le processus de construction et de déploiement d'une politique socialement responsable

Limites et Perspectives:

-explorer les liens entre les perceptions RSE/DD des salariés et d'autres facteurs d'influence: la communication interne, la personnalité des salariés, la fonction exercée.

-étendre l'étude à d'autres parties prenantes.

Merci pour votre attention